



# 中国数字经济指数

2019.12

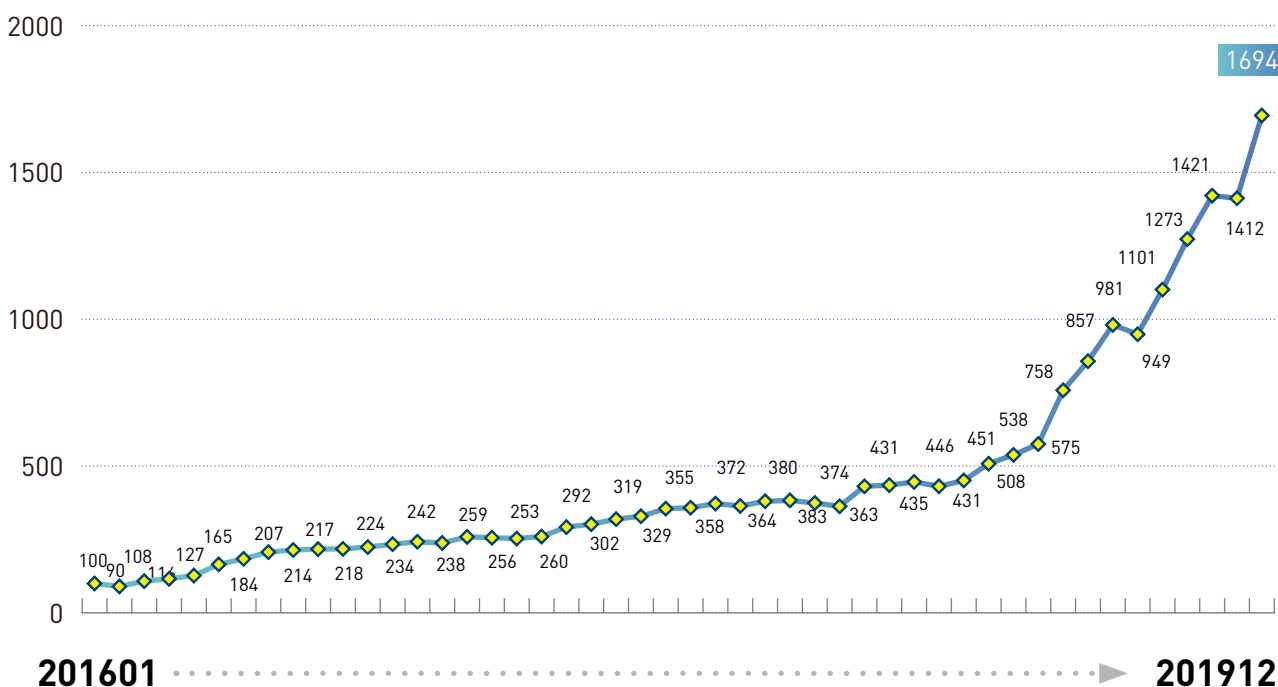
财新智库  
Caixin Insight

IBID

# 1. 全国数字经济指数走势

图 1

全国数字经济指数变化趋势



数据来源: 财新智库 BIBID

中国数字经济指数 2019.12

2019年12月,我国数字经济指数环比上升19.9%,录得1694。从表1可以看出数字经济指数各一级指数对总指数增长的贡献度,本月数字经济指数的上升主要由于融合指数和基础指数的上升,产业指数、溢出指数、融合指数和基础指数分别对总指数贡献-20.3%、-24.7%、31.7%和33.2%。

表 1

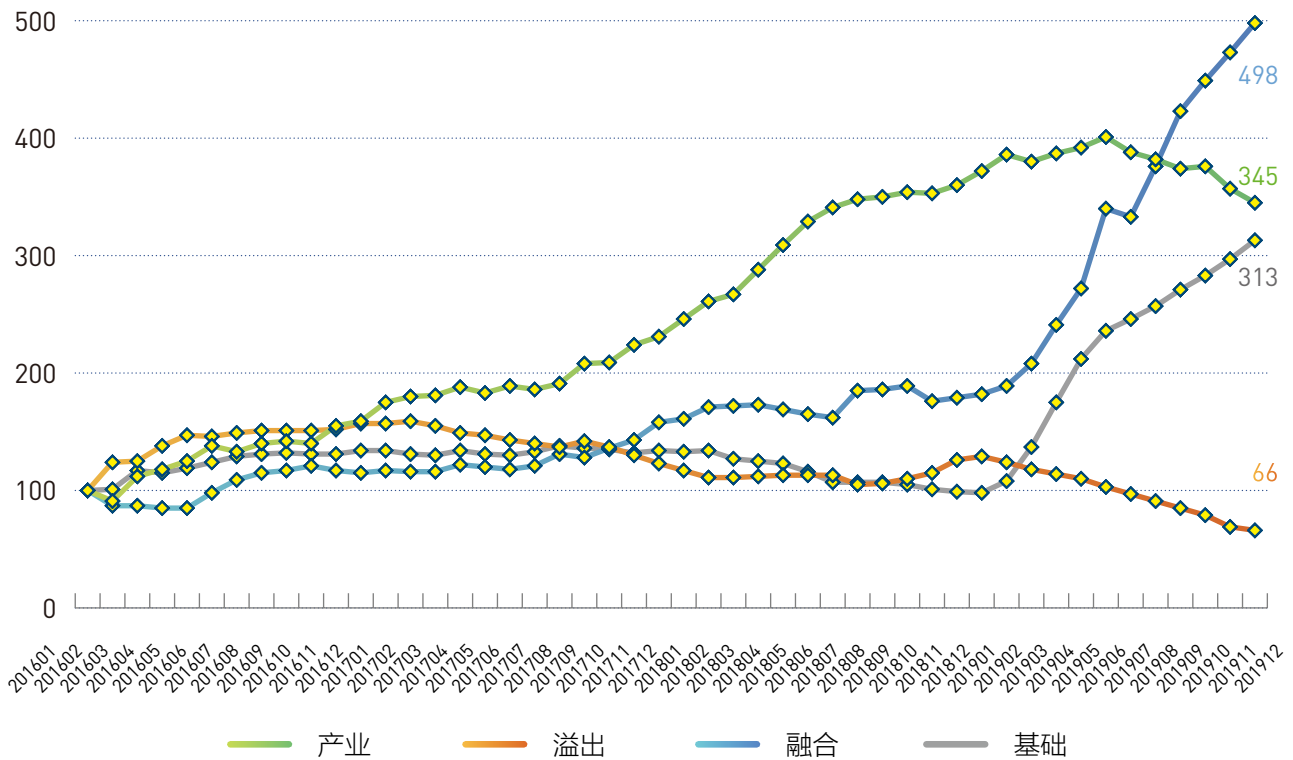
2016 年以来各月数字经济环比变化和各子指数贡献表

时间	数字经济指数变化	产业贡献	溢出贡献	融合贡献	基础贡献
2016/2/1	-10.4%	-6.6%	6.0%	-10.0%	0.2%
2016/3/1	20.2%	10.7%	0.6%	-0.3%	9.2%
2016/4/1	7.8%	4.1%	7.5%	-2.0%	-1.9%
2016/5/1	9.1%	3.0%	3.7%	0.0%	2.5%
2016/6/1	30.1%	9.3%	-0.3%	16.3%	4.8%
2016/7/1	11.7%	-3.0%	1.4%	9.8%	3.5%
2016/8/1	12.6%	4.5%	1.1%	5.2%	1.8%
2016/9/1	3.0%	0.9%	0.4%	1.3%	0.4%
2016/10/1	1.8%	-3.0%	-0.4%	5.7%	-0.5%
2016/11/1	0.3%	0.4%	0.0%	-0.1%	0.0%
2016/12/1	2.8%	1.0%	1.4%	-0.7%	1.1%
2017/1/1	4.2%	3.7%	0.0%	0.5%	0.1%
2017/2/1	3.7%	7.2%	3.3%	-0.4%	-6.4%
2017/3/1	-1.9%	0.2%	-1.5%	-0.2%	-0.4%
2017/4/1	8.9%	4.5%	-4.3%	5.4%	3.3%
2017/5/1	-1.2%	-0.5%	-0.2%	-0.2%	-0.3%
2017/6/1	-1.1%	2.1%	-1.5%	-1.0%	-0.6%
2017/7/1	2.6%	-4.9%	-10.9%	9.5%	9.0%
2017/8/1	12.1%	2.4%	-2.2%	8.1%	3.8%
2017/9/1	3.5%	3.3%	1.5%	-0.9%	-0.5%
2017/10/1	5.9%	1.5%	-7.6%	13.5%	-1.5%
2017/11/1	3.2%	5.4%	-4.3%	3.9%	-1.7%
2017/12/1	7.6%	2.6%	-4.3%	8.3%	1.1%
2018/1/1	1.1%	3.8%	-3.5%	1.1%	-0.3%
2018/2/1	3.8%	3.0%	-2.4%	3.1%	0.1%
2018/3/1	-2.1%	2.6%	0.0%	0.6%	-5.3%
2018/4/1	4.3%	4.3%	0.5%	0.6%	-1.0%
2018/5/1	0.8%	1.6%	0.2%	-0.6%	-0.4%
2018/6/1	-2.5%	6.4%	-0.5%	-2.6%	-5.9%
2018/7/1	-2.8%	1.8%	0.4%	-1.0%	-4.0%
2018/8/1	18.7%	5.2%	-16.7%	31.0%	-0.8%
2018/9/1	0.8%	0.2%	0.2%	0.3%	0.0%
2018/10/1	2.7%	0.8%	2.4%	0.9%	-1.4%
2018/11/1	-3.5%	-0.2%	2.1%	-3.4%	-1.9%
2018/12/1	4.7%	0.9%	4.1%	0.5%	-0.8%
2019/1/1	12.7%	6.8%	5.3%	4.0%	-3.3%
2019/2/1	5.8%	1.4%	-1.5%	1.5%	4.4%
2019/3/1	6.8%	-0.3%	-1.1%	2.2%	6.1%
2019/4/1	31.8%	1.1%	-1.9%	10.6%	22.0%
2019/5/1	13.1%	0.5%	-1.6%	5.0%	9.2%
2019/6/1	14.4%	1.1%	-2.7%	10.2%	5.9%
2019/7/1	-3.2%	-1.5%	-2.6%	-0.8%	1.7%
2019/8/1	16.1%	-2.7%	-9.7%	20.4%	8.1%
2019/9/1	15.5%	-4.6%	-14.9%	23.6%	11.4%
2019/10/1	11.6%	1.7%	-16.3%	14.8%	11.5%
2019/11/1	-0.6%	-0.3%	-0.8%	0.3%	0.3%
2019/12/1	19.9%	-20.3%	-24.7%	31.7%	33.2%

## 2. 全国一级指数变化

图 2

全国数字经济一级指数变化趋势



数据来源: 财新智库  
Cainin Insight

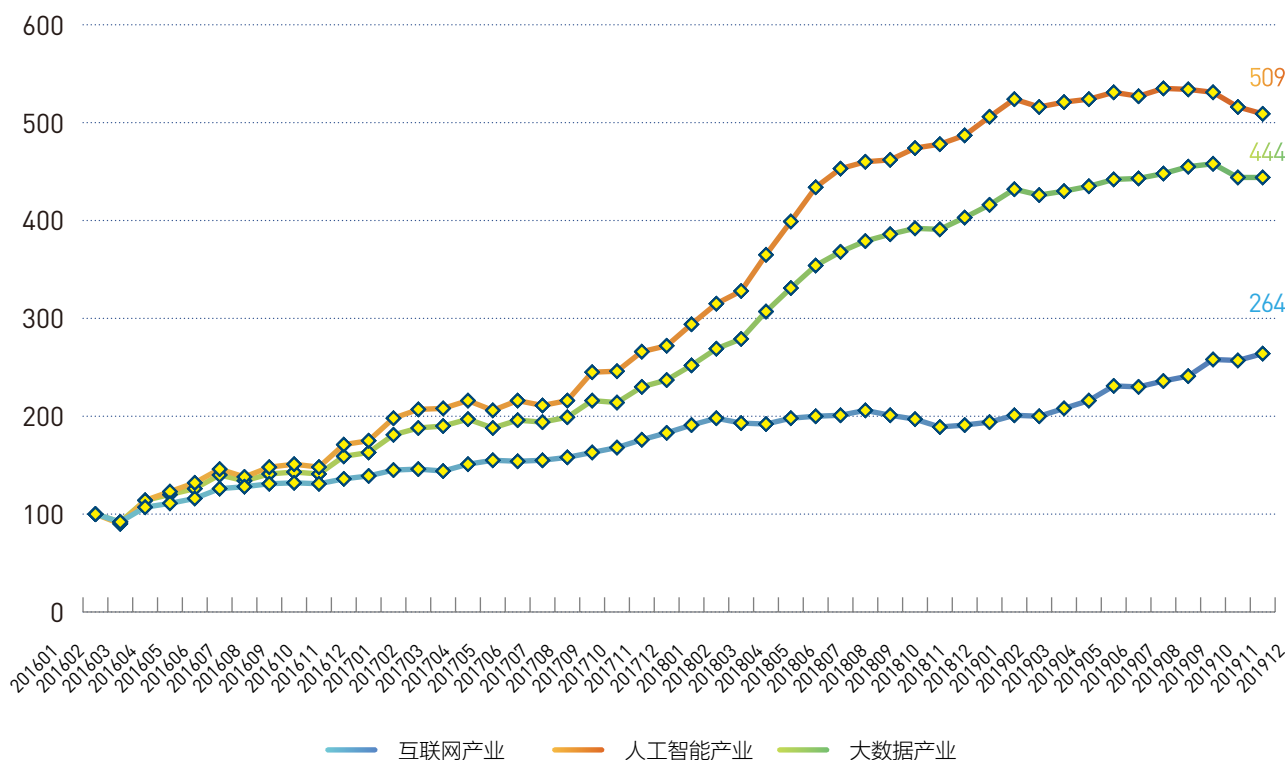
中国数字经济指数 2019.12

四个一级指数自 2016 年以来的变化见上图，2019 年 12 月，产业指数和溢出指数分别录得 345 和 66，环比分别下降 3.2% 和 4.0%。融合指数和基础指数分别录得 498 和 313，环比分别上升 5.4% 和 5.4%。总体来看，我国数字经济产业投入近期有所下降，数字经济和其他产业的融合在 2019 年以来持续加快，数字经济基础设施投入平稳上升，数字经济对其他产业的溢出持续下降。

# 3. 全国产业指数变化

图 3

全国数字经济产业指数变化趋势



数据来源: 财新智库 IBIB

中国数字经济指数 2019.12

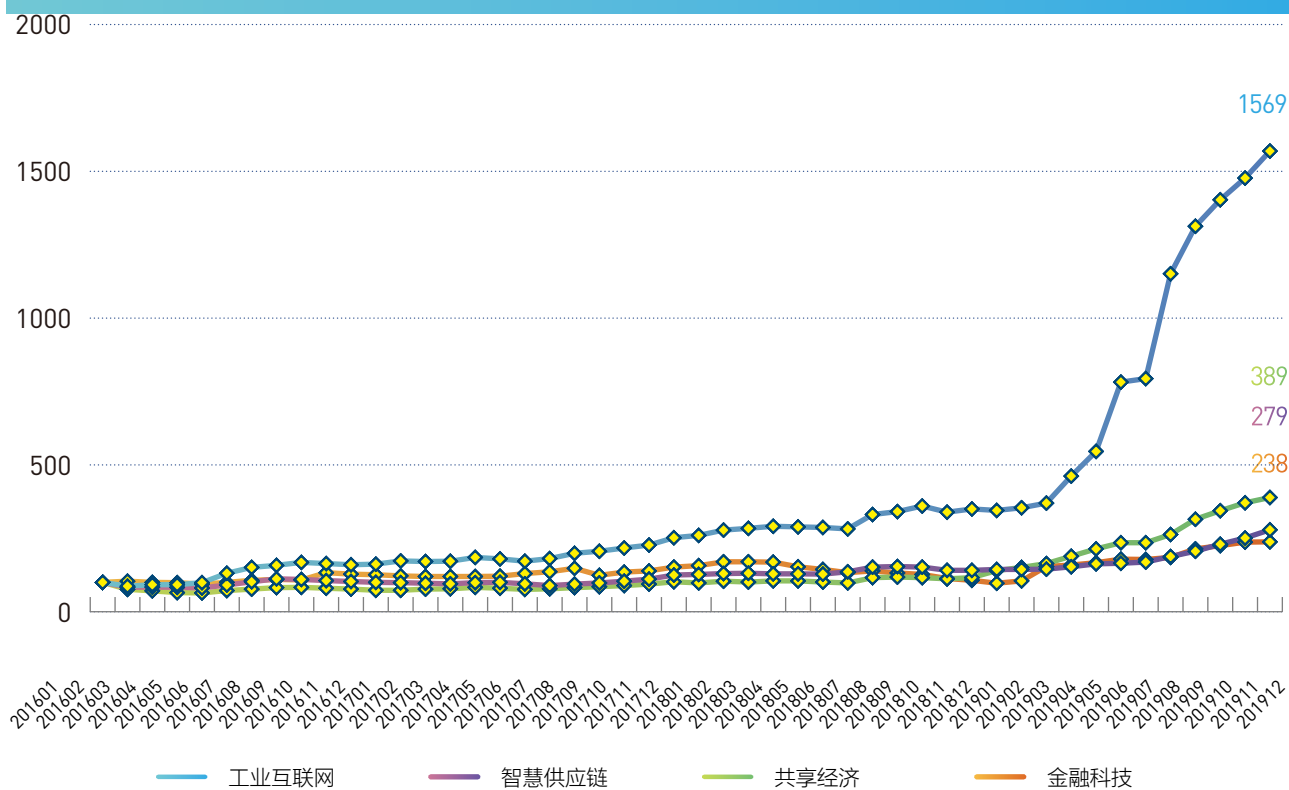
我们对数字经济产业进行了细化，具体分为互联网产业、大数据产业和人工智能产业，可以更加清晰的看出每个产业的具体发展情况。

2019年12月，互联网产业、人工智能产业和大数据产业指数分别为264、509和444，环比分别变动2.8%、-1.5%和0.0%，本月互联网产业指数小幅上升，人工智能产业指数小幅下降，大数据产业指数保持稳定。

# 4. 全国融合指数变化

图 4

全国数字经济融合指数变化趋势



数据来源: 财新智库  
Caixin Insight

中国数字经济指数 2019.12

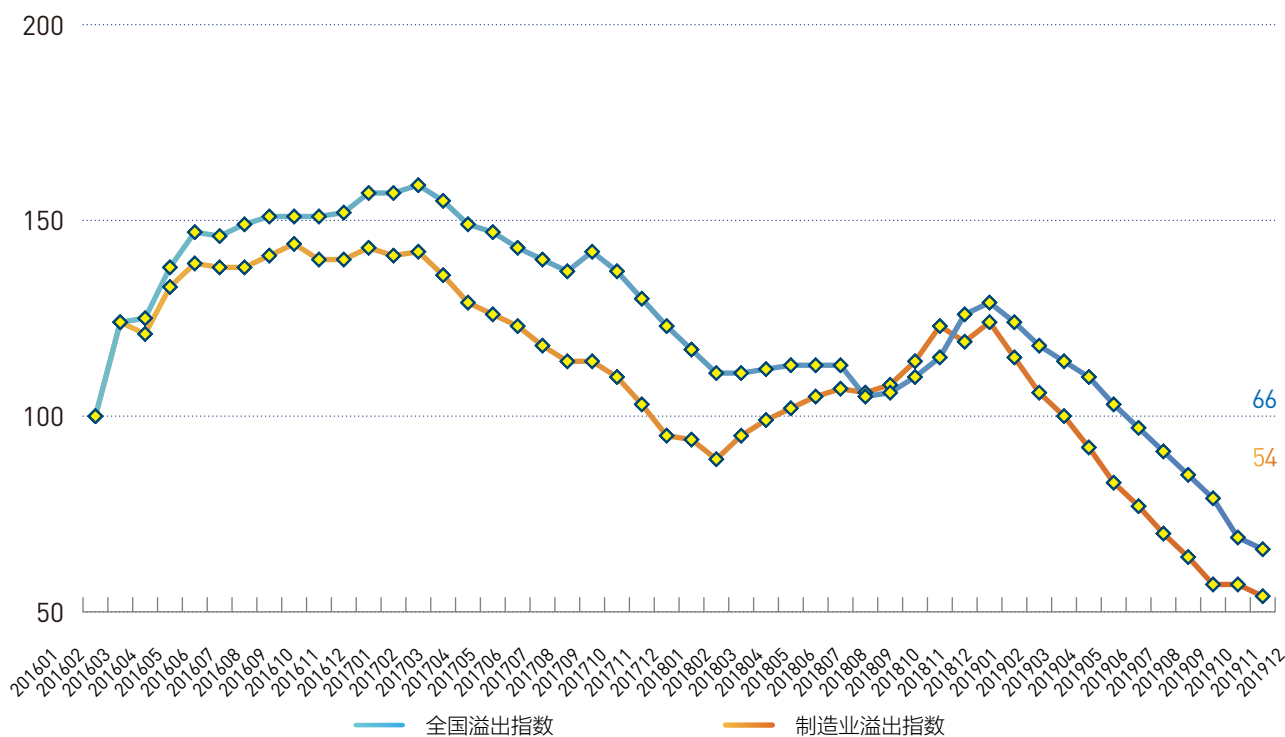
工业、商贸业、服务业和金融等行业里，数字经济和实体经济的融合体现为工业互联网、智慧供应链、共享经济和金融科技，我们根据这四个领域的劳动、资本和科技投入情况来衡量融合的程度。

2019年12月，工业互联网、智慧供应链、共享经济和金融科技指数分别为1569、279、389、238，环比分别上升6.2%、11.2%、4.9%、0.5%。四大融合领域投入均平稳上升，智慧供应链领域涨幅最大。

# 5. 总溢出指数和制造业溢出指数变化

图 5

全国数字经济总溢出与制造业溢出指数变化趋势



数据来源: 财新智库  
Cainia Insight



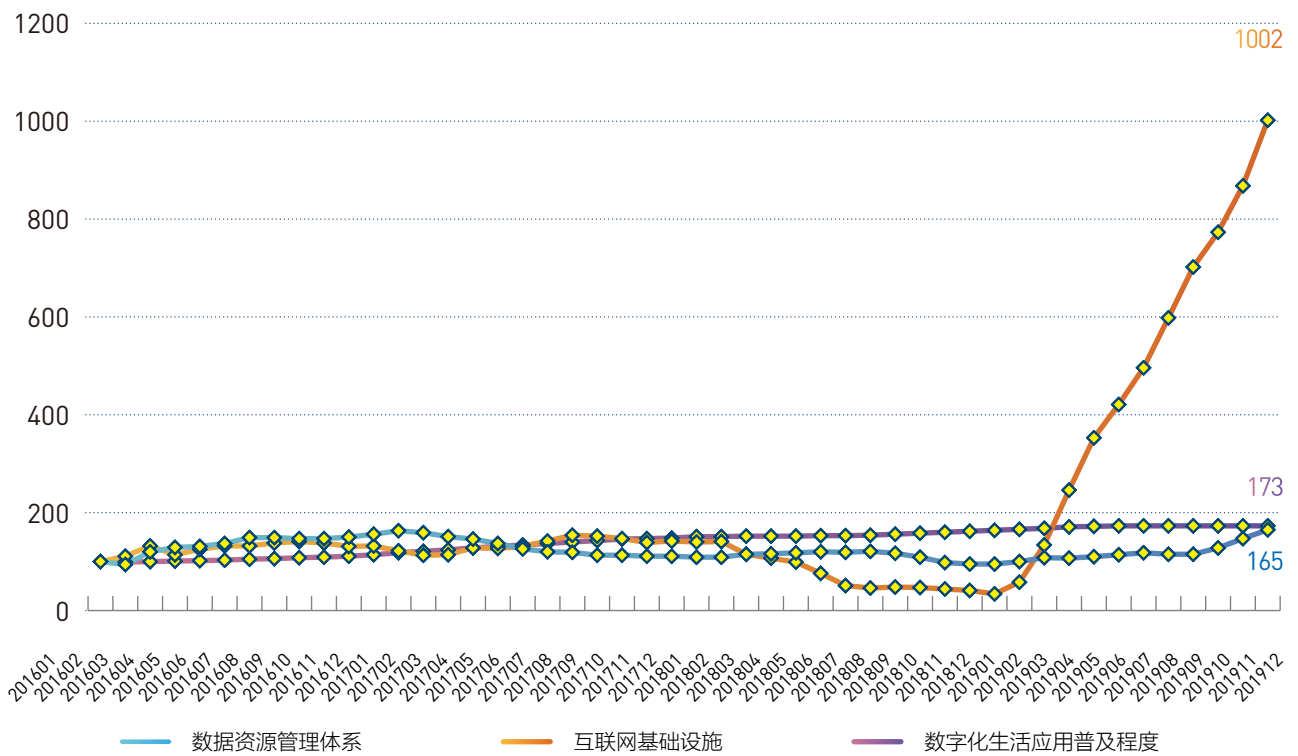
中国数字经济指数 2019.12

2019年12月,我国全行业溢出指数和制造业数字经济溢出指数分别录得66和54,环比均有所下降,分别下降4.0%和5.8%。我国全行业和制造业溢出指数延续2019年来的下降趋势。

# 6. 基础设施指数变化

图 6

全国数字经济基础设施指数变化趋势



数据来源: 财新智库 IBIB  
Canxin Insight

中国数字经济指数 2019.12

2019年12月, 数据资源管理、互联网基础设施和数字化生活应用普及程度三个方面的指数分别为165、1002和173, 环比分别变动12.3%, 15.4%和0.0%。数据资源管理指数和互联网基础设施指数延续快速上升趋势, 数字化生活应用指数保持稳定。

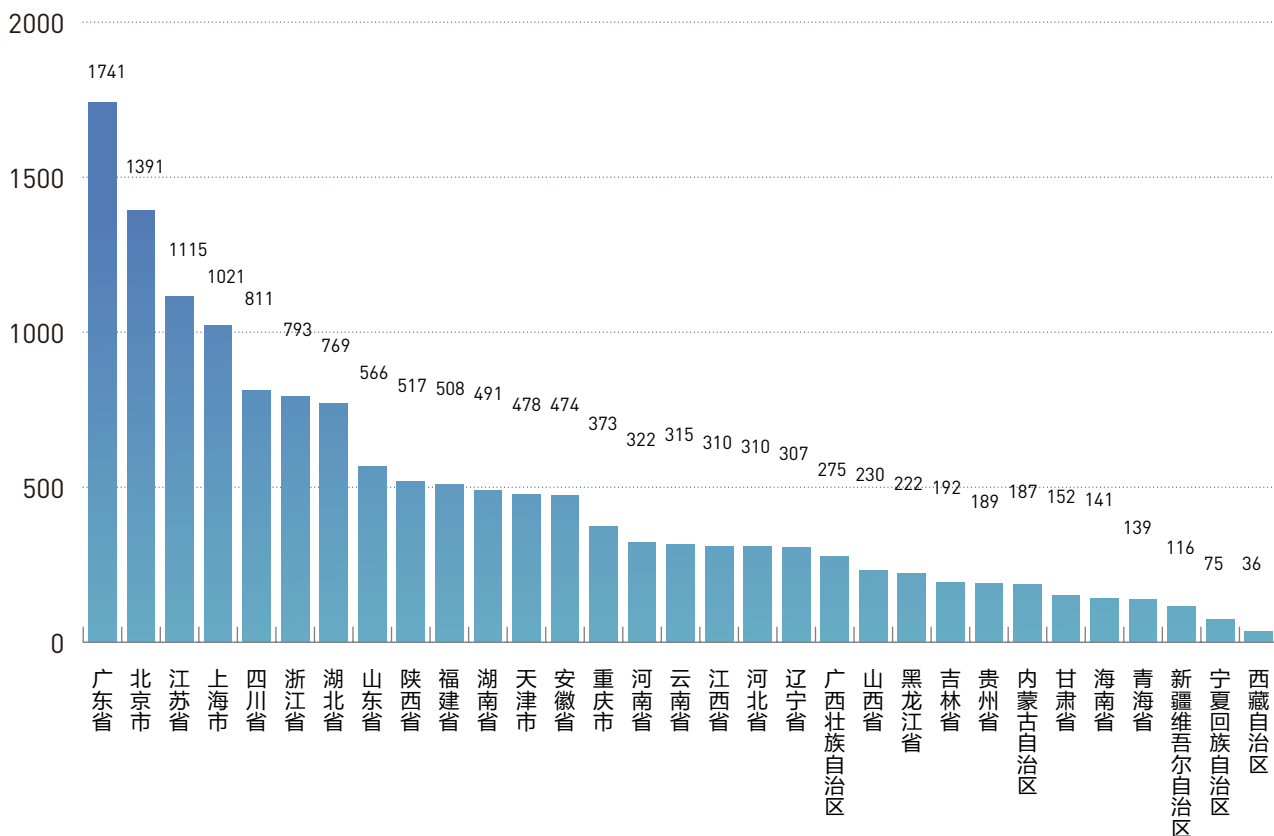


# 7. 各省数字经济指数排序

2019年12月，数字经济指数前五名为广东、北京、江苏、上海和四川，指数分别为1741、1391、1115、1021、811。本月前十名中，四川超过浙江，上升到第五名。江西、吉林和青海排名上升两位。排名下降最快的是河北，从上月第十四名下降到本月第十八名。排名最低的两个省份为海南、青海、新疆、宁夏和西藏，指数分别为141、139、116、75、36。

图 7

2019年12月各省数字经济指数



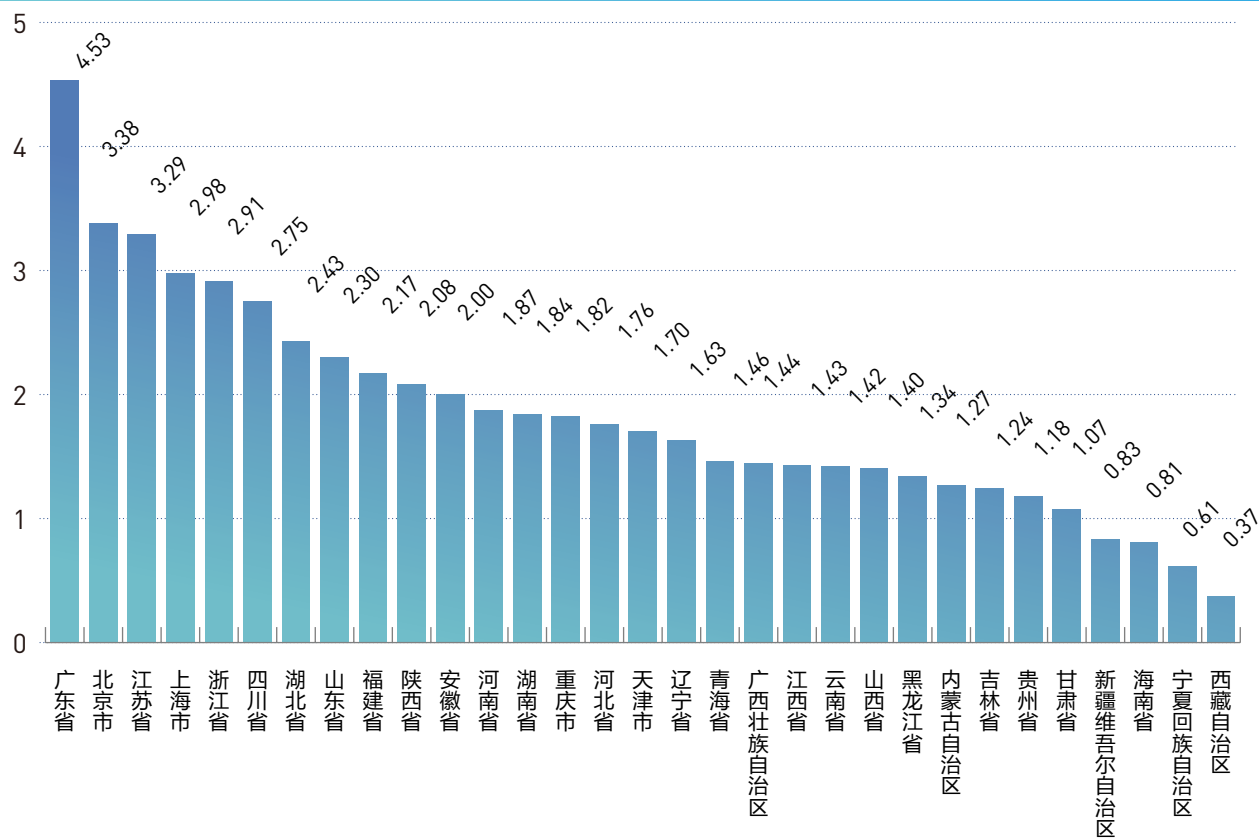
数据来源: 财新智库 IBIBD  
Cainia Insight

中国数字经济指数 2019.12

# 8. 各省产业指数排序

数字经济产业指数度量大数据产业、人工智能产业和互联网产业本身的发展情况。从图8可见，2019年12月，全国各省数字经济产业指数前五名为广东、北京、江苏、上海和浙江，产业指数分别为4.53、3.38、3.29、2.98、2.91。本月产业指数排名上升最快的是青海，从上月第三十名上升到本月第十八名。下降最快的是内蒙古，从上月第十八名下降到本月二十四名。本月产业指数最后五名为甘肃、新疆、海南、宁夏和西藏，指数分别为1.07、0.83、0.81、0.61、0.37。

图 8 2019年12月各省产业指数



数据来源: 财新智库  
Caixin Insight

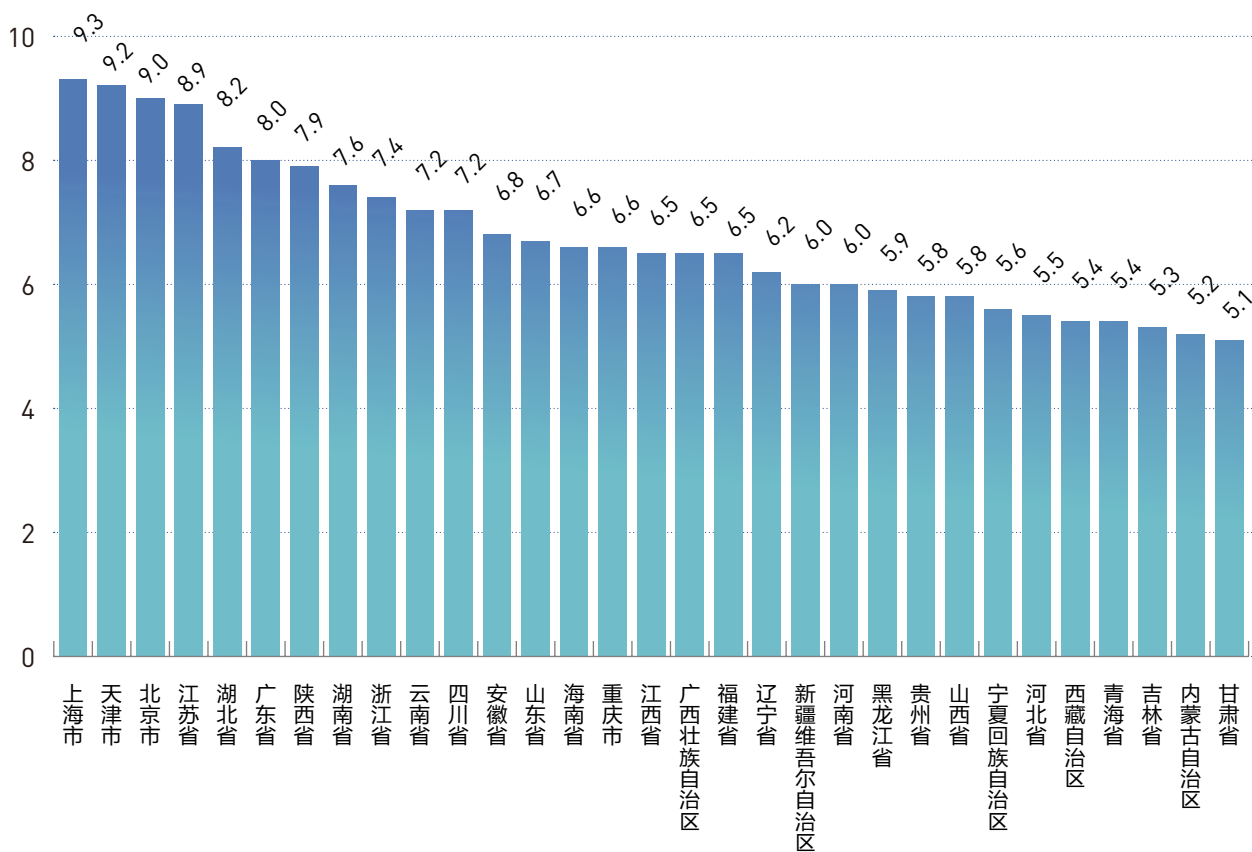
中国数字经济指数 2019.12

# 9. 各省溢出指数排序

数字经济溢出指数度量当期其他产业利用数字经济产品作为中间品的比例，可以理解为数字经济产业对其他产业的推动作用。从图9可见，2019年12月，全国各省溢出指数排序，前五名为上海、天津、北京、江苏和湖北，指数分别为9.3、9.2、9.0、8.9、8.2。本月排名上升最快的是广西，从上月二十四名上升到本月十七名。本月后五名分别为西藏、青海、吉林、内蒙古和甘肃，溢出指数分别为5.4、5.4、5.3、5.2、5.1。

图9

2019年12月各省溢出指数



数据来源: 财新智库  
Cainin Insight

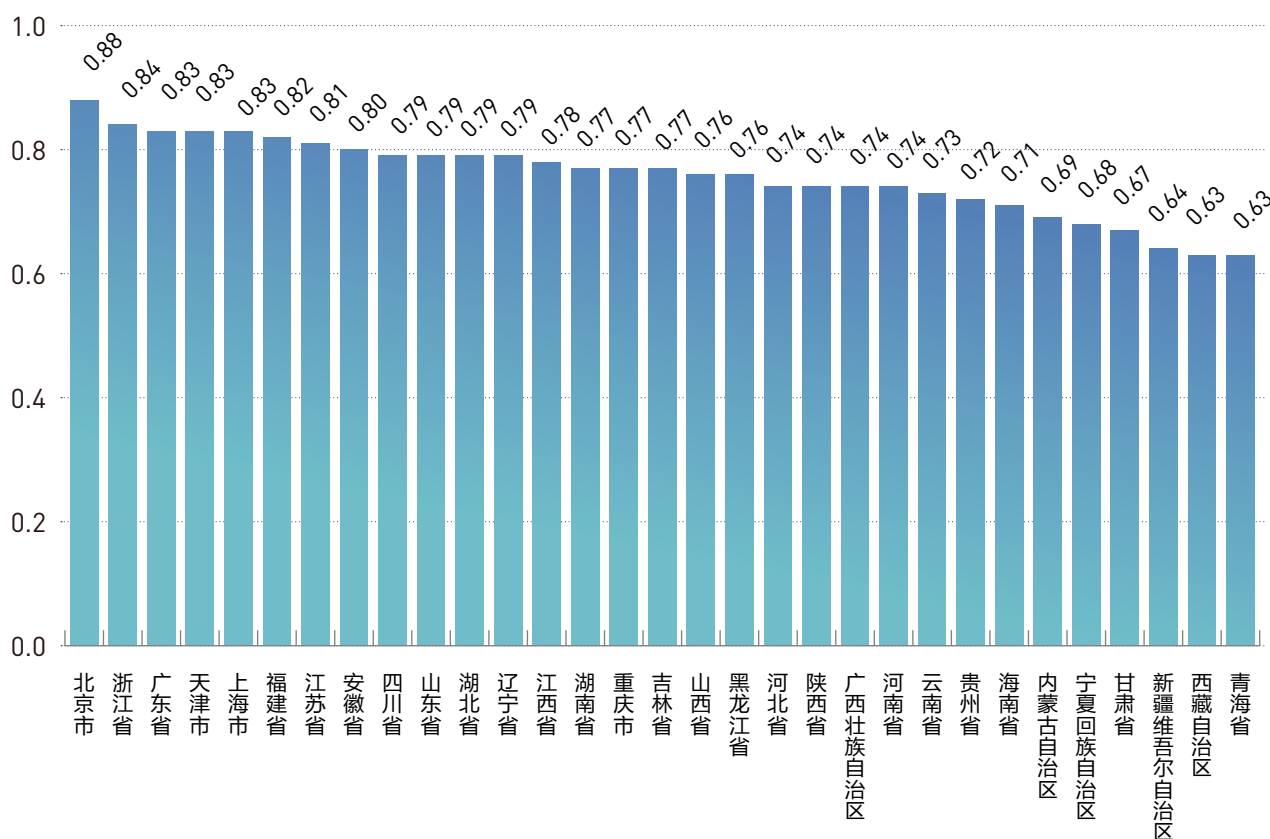
中国数字经济指数 2019.12

# 10. 各省基础指数排序

数字经济基础指数度量从数据的获取、传输、存储和使用四个角度来度量数字经济基础设施的增长。从图 10 可见，2019 年 12 月，基础指数前十名与上月保持一致。前五名北京、浙江、广东、天津和上海指数分别为 0.88、0.84、0.83、0.83 和 0.83。后五名为宁夏、甘肃、新疆、西藏和青海，指数分别为 0.68、0.67、0.64、0.63 和 0.63。

图 10

2019 年 12 月各省基础指数



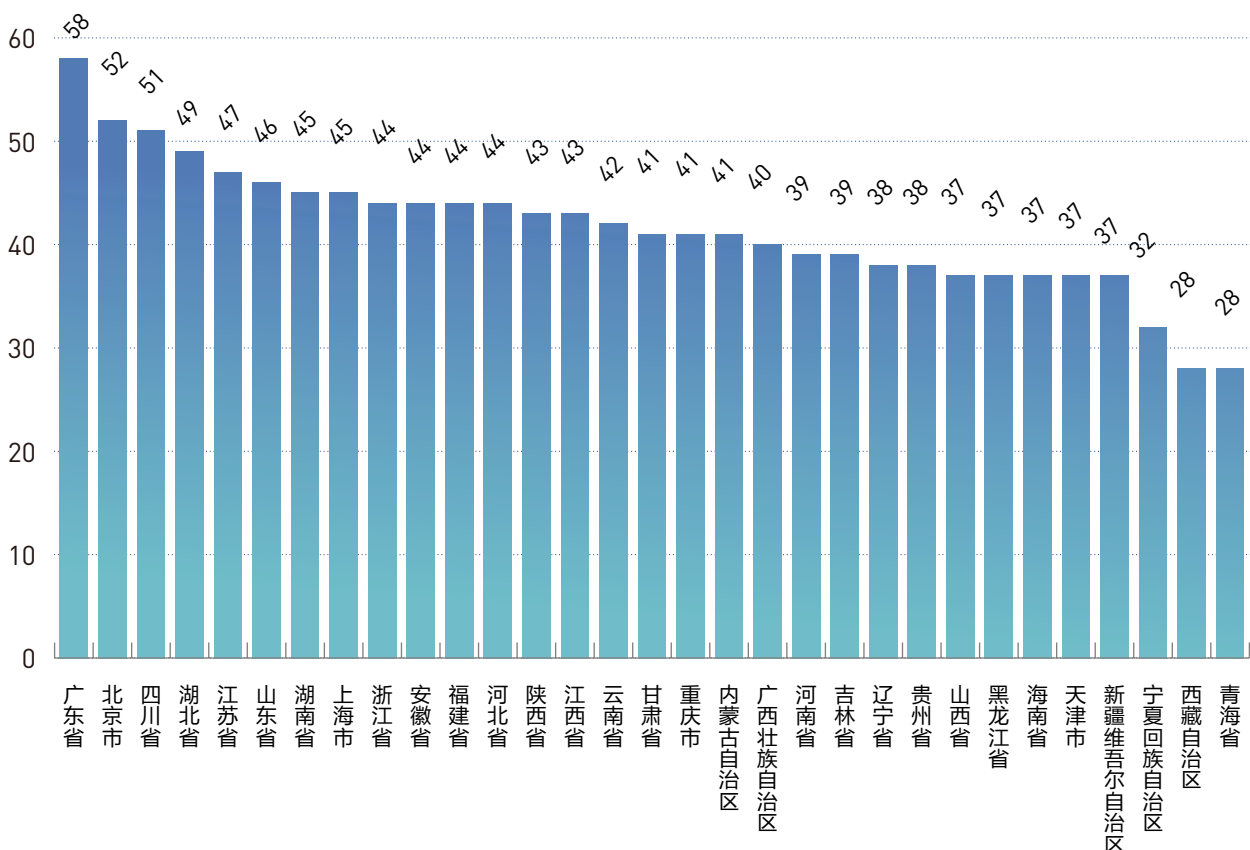
数据来源: 财新智库  
Caixin Insight

中国数字经济指数 2019.12

# 11. 各省融合指数排序

图 11

2019 年 12 月各省融合指数



数据来源: 财新智库 IBIB  
CaiXin Insight

中国数字经济指数 2019.12

数字经济融合指数度量了工业、商贸业、服务业和金融业等行业中数字经济与实体经济的融合程度，具体体现为工业互联网、智慧供应链、共享经济和金融科技等方面。

从图 11 可见，2019 年 12 月，全国各省融合指数排序，前五名为广东、北京、四川、湖北和江苏，融合指数分别为 58、52、51、49、47。本月湖北、安徽排名分别上升 4 位和 5 位，位列第四和第十名。本月排名下降最多的是青海，从上月第十二名下降到本月第三十一名。本月后五名为天津、新疆、宁夏、西藏和青海，指数分别为 37、37、32、28、28。

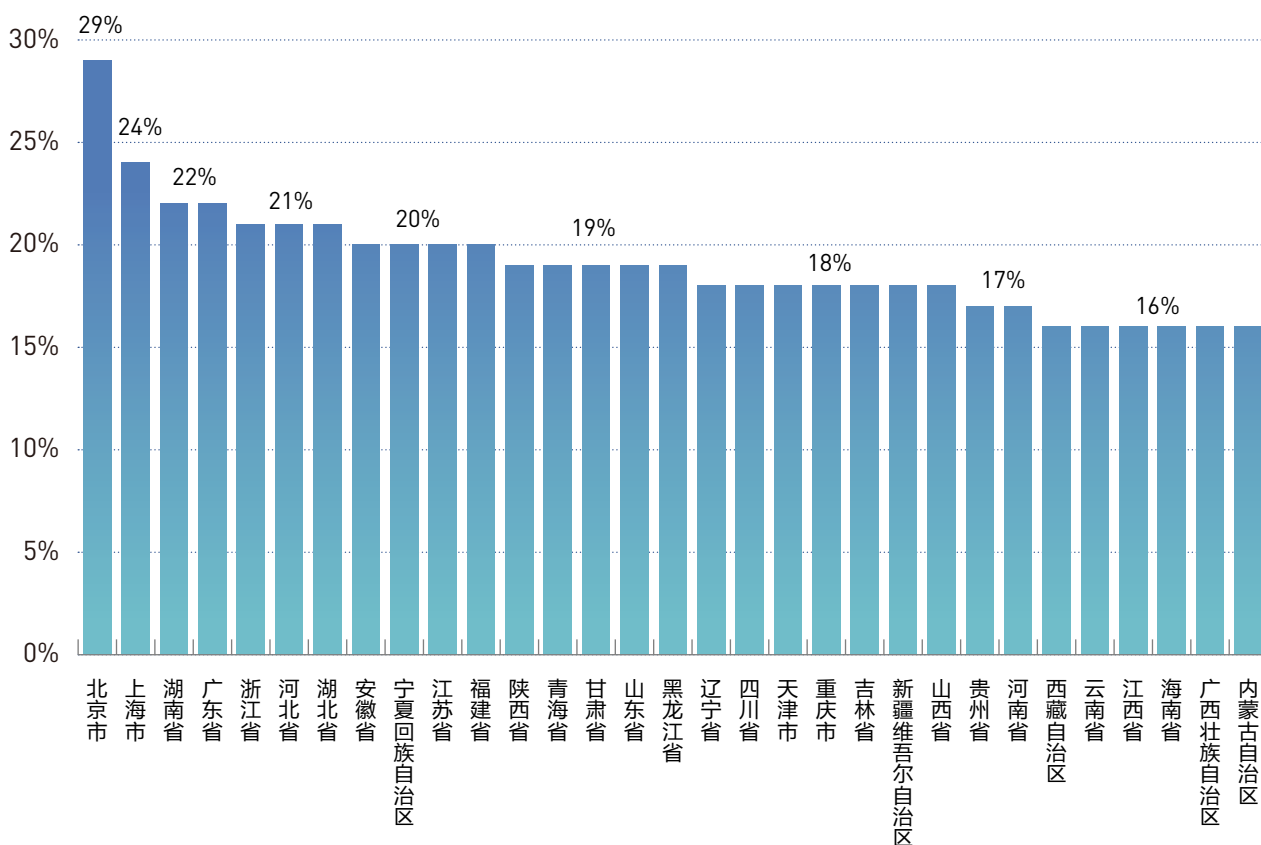
# 12. 从劳动力数据看各省数字经济占比

本月，我们从劳动力数据来看各省数字经济在整体经济中的比重。我们计算各省数字经济劳动力需求占整体经济劳动力需求的占比，作为数字经济占比的一个代表性指标。

从图中我们看出，2019 年全年，全国各省数字经济劳动力需求占比分布在 16%–29% 之间，北京市数字经济占比最高，为 29%，上海（24%）、湖南（22%）、广东（22%）和浙江（21%）紧随其后。后五名为云南、江西、海南、广西和内蒙古，占比均为 16%。最高的北京市和最低的五个省份之间相差接近一倍，说明各省数字经济的发展差距较大。

图 12

2019 年各省数字经济劳动力需求占比

数据来源：财新智库  
Caixin Insight

IBIB

中国数字经济指数 2019.12

总体来看，发达省份数字经济劳动力需求占比较高，且中部省份表现突出：湖南、湖北分别位列第 3 和第 7 位。同时，我们发现数字经济指数名列前茅的山东和四川，数字经济劳动力需求占比排名相对较低。而宁夏、青海、新疆和西藏等地情况则相反，这表明相对于部分发达省份，这些地区的数字经济发展程度虽低，但对整体经济的拉动作用更强。

## 附录

### A.1 数据(2019年12月)

省份	数字经济指数	产业指数	溢出指数	融合指数	基础设施指数
广东省	1741	4.5	8.0	57.6	0.8
北京市	1391	3.4	9.0	51.9	0.9
江苏省	1115	3.3	8.9	47.1	0.8
上海市	1021	3.0	9.3	44.6	0.8
四川省	811	2.8	7.2	51.4	0.8
浙江省	793	2.9	7.4	44.0	0.8
湖北省	769	2.4	8.2	48.8	0.8
山东省	566	2.3	6.7	46.4	0.8
陕西省	517	2.1	7.9	42.7	0.7
福建省	508	2.2	6.5	43.9	0.8
湖南省	491	1.8	7.6	45.5	0.8
天津市	478	1.7	9.2	36.9	0.8
安徽省	474	2.0	6.8	43.9	0.8
重庆市	373	1.8	6.6	40.6	0.8
河南省	322	1.9	6.0	39.3	0.7
云南省	315	1.4	7.2	41.9	0.7
江西省	310	1.4	6.5	42.7	0.8
河北省	310	1.8	5.5	43.5	0.7
辽宁省	307	1.6	6.2	38.3	0.8
广西壮族自治区	275	1.4	6.5	39.6	0.7
山西省	230	1.4	5.8	37.4	0.8
黑龙江省	222	1.3	5.9	37.2	0.8
吉林省	192	1.2	5.3	38.5	0.8
贵州省	189	1.2	5.8	38.3	0.7
内蒙古自治区	187	1.3	5.2	40.6	0.7
甘肃省	152	1.1	5.1	41.2	0.7
海南省	141	0.8	6.6	37.0	0.7
青海省	139	1.5	5.4	28.3	0.6
新疆维吾尔自治区	116	0.8	6.0	36.5	0.6
宁夏回族自治区	75	0.6	5.6	32.1	0.7
西藏自治区	36	0.4	5.4	28.4	0.6

## A.2 数字经济指数的指标体系

一级指标	二级指标	大数据产业的劳动投入	数据来源	
数字经济产业指数	大数据产业	大数据产业的资本投入	智联、51job、前程、猎聘、拉勾、58同城、赶集等互联网招聘网站，专利与专利转移中心，各地工商局，私募通、投资中国等风险投资网站，各类招标网	
		大数据产业的创新投入		
		互联网产业的劳动投入		
	互联网产业	互联网产业的资本投入		
		互联网产业的创新投入		
		人工智能产业的劳动投入		
	人工智能产业	人工智能产业的资本投入		
		人工智能产业的创新投入		
		工业互联网领域的劳动投入		
数字经济融合指数	工业互联网	工业互联网领域的资本投入		
		工业互联网领域的创新投入		
		智慧供应链领域的劳动投入		
	智慧供应链	智慧供应链领域的资本投入		
		智慧供应链领域的创新投入		
	共享经济	共享经济领域的劳动投入		
		共享经济领域的资本投入		
		共享经济领域的创新投入		
	金融科技	金融科技领域的劳动投入	金融科技领域的资本投入	
			金融科技领域的创新投入	
		制造业中信息产业作为中间投入品的比例	制造业的劳动投入中信息技术相关劳动力占比	国家统计局
			制造业的创新投入中信息技术相关专利占比	各大招聘网站
数字经济溢出指数	制造业对数字经济的利用率	制造业的劳动投入分布	专利与专利转移中心	
		制造业的资本投入分布	各大招聘网站	
		制造业的创新投入分布	工商局、风险投资数据	
	制造业占比	其他行业中信息产业作为中间投入品的比例	专利与专利转移中心	
		其他行业的劳动投入中信息技术相关劳动力占比	国家统计局	
		其他行业的创新投入中信息技术相关专利占比	各大招聘网站	
	其他行业对数字经济的利用率（共8类）	各个行业的劳动投入分布	各个行业的资本投入分布	专利与专利转移中心
			各个行业的创新投入分布	各大招聘网站
		其他行业分别占比（共8类）	数据采集的基础设施	工商局、风险投资数据
			数据资源管理体系	专利与专利转移中心
	数字经济基础设施指数	数据资源管理体系	数据存储和传输的基础设施投入	各类招标网、各大招聘网站、风险投资数据、滴滴出行、CNNIC、国家统计局
		互联网基础设施	在线支付比例	各类招标网、各大招聘网站、工商局、风险投资数据
数字化生活应用普及程度		共享经济比例		
		共享经济规模		



## 查询详细数据，敬请联络：

### 财新智库

财新智库高级经济学家 王喆

电话：+86-10-85905019

电邮：[zhewang@caixin.com](mailto:zhewang@caixin.com)

### BBD（数联铭品）

BBD（数联铭品）首席经济学家 陈沁

电话：+86-28-65290823

电邮：[chenqin@bbdservice.com](mailto:chenqin@bbdservice.com)

---

### 版权声明：

“中国数字经济指数”是由财新数联研发，按月度发布。该指数作为新经济系列指数（NEI）的子指数，利用网络大数据挖掘手段，度量了由信息技术革新驱动的数字经济的生长。力图通过对各类数字经济指数的计算，有效真实的展现数字经济对社会效率的推动作用，准确把握数字经济发展的趋势，为政府、企业和投资者提供重要参考依据。详细信息敬请浏览 <http://index.caixin.com/nei>

### 关于财新智库：

财新智库成立于 2015 年 8 月，以“成为新经济时代中国金融基础设施建造商”为愿景，打造集研究、数据、指数为一体的高端金融服务平台。作为财新的重要一翼，财新智库致力于对中国宏观经济结构调整、资本市场国际化、中国产业走出去和金融科技健康发展的问题的一揽子解决方案，为金融机构和企业客户提供量身定制的合作方案，提升企业价值，实现突破性发展。

### 关于 BBD：

BBD（数联铭品）是行业领先的大数据解决方案提供商，紧密围绕新经济，通过动态尽调、信用评级、风险定价和经济指数四个步骤，BBD 提供从微观到宏观的大数据服务。详细信息，敬请浏览：<http://www.bbdservice.com>



# 中国数字经济指数

2019.12